

สถานการณ์การจำหน่ายไฟฟ้า

สะสม ม.ค. - มิ.ย. 2567

การจำหน่ายไฟฟ้าในภาพรวมของ กฟผ.



กฟผ.จำหน่ายให้ลูกค้า
สัดส่วนร้อยละ 71.15
ขยายตัวร้อยละ 8.27



กฟผ.จำหน่ายให้ลูกค้า
สัดส่วนร้อยละ 25.78
ขยายตัวร้อยละ 8.12



กฟผ.จำหน่ายให้ลูกค้าตรงและลูกค้าต่างประเทศ
สัดส่วนร้อยละ 3.07
ขยายตัวร้อยละ 100.76*

*ลูกค้าตรง สัดส่วนร้อยละ 0.60 ขยายตัวร้อยละ 18.00
*ลูกค้าต่างประเทศ สัดส่วนร้อยละ 2.47 ขยายตัวร้อยละ 141.84

*หมายเหตุ: ลูกค้าต่างประเทศของ กฟผ. คือ การไฟฟ้าลาว (EDL) การไฟฟ้ามาเลเซีย (TNB) และการไฟฟ้ากัมพูชา (EDC) ซึ่งเดือน ม.ค. - มิ.ย. 2567 มีการจำหน่ายไฟฟ้าให้ลูกค้าต่างประเทศจำนวน 2,770.28 ล้านหน่วย ในขณะที่ปี 2566 มีการจำหน่ายไฟฟ้าเพียง 1,145.49 ล้านหน่วย โดยการไฟฟ้าลาว (EDL) มีสัดส่วนสูงที่สุดถึงร้อยละ 80.40

การจำหน่ายไฟฟ้า
79,860.80
ล้านหน่วย

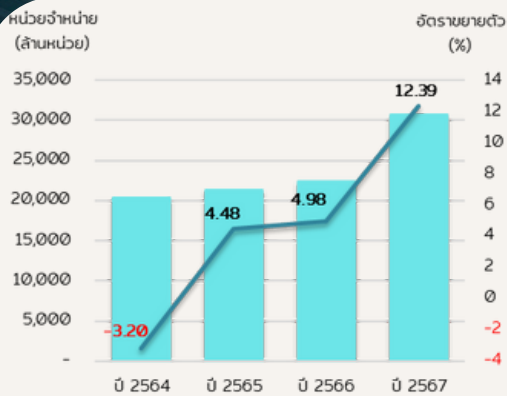
ในประเทศ
79,664.66
ล้านหน่วย

ต่างประเทศ
196.14
ล้านหน่วย

การจำหน่ายไฟฟ้าสะสม 6 เดือน (ม.ค. - มิ.ย. 2567) ขยายตัวร้อยละ 8.27 จากภาคการท่องเที่ยวที่ขยายตัวอย่างต่อเนื่อง ส่งผลให้ภาคบริการ การจ้างงาน และการบริโภคภาคเอกชนขยายตัว ประกอบกับการปรับตัวดีขึ้นของการส่งออกสินค้า การผลิตภาคอุตสาหกรรม และการลงทุนภาคเอกชน

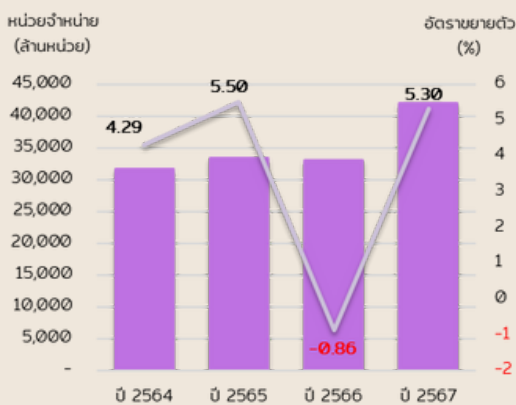
การจำหน่ายไฟฟ้าจำแนกตามกลุ่มลูกค้าของ กฟผ.

กลุ่มลูกค้ารายย่อย



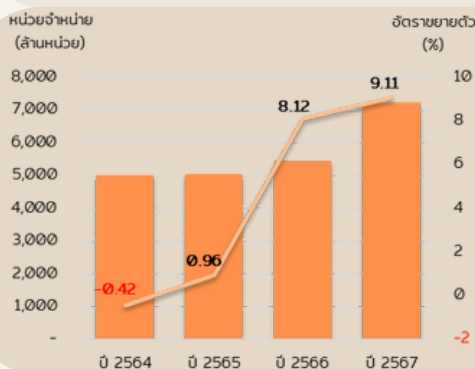
หน่วยจำหน่ายไฟฟ้า 30,728.73 ล้านหน่วย คิดเป็นสัดส่วนร้อยละ 38.48 ของหน่วยการจำหน่ายไฟฟ้าทั้งหมด ขยายตัวร้อยละ 12.39 โดยกลุ่มบ้านอยู่อาศัยขยายตัวร้อยละ 13.53 จากการใช้ไฟฟ้าที่เพิ่มขึ้นในช่วงวันหยุดต่อเนื่อง และจากการขยายเวลามาตรการลดภาระค่าใช้จ่ายด้านพลังงานให้แก่ประชาชน เช่น การลดค่าไฟฟ้า เป็นต้น ในขณะที่กลุ่มพาณิชย์รายย่อยขยายตัวร้อยละ 9.02 ตามการขยายตัวของภาคบริการและจำนวนนักท่องเที่ยวที่เพิ่มขึ้น เนื่องจากเป็นช่วง High-Season และเป็นช่วงปิดเทอมภาคฤดูร้อน

กลุ่มลูกค้ารายใหญ่



หน่วยจำหน่ายไฟฟ้า 41,918.31 ล้านหน่วย คิดเป็นสัดส่วนร้อยละ 52.49 ของหน่วยการจำหน่ายไฟฟ้าทั้งหมด ขยายตัวร้อยละ 5.30 โดยกลุ่มอุตสาหกรรมขยายตัวร้อยละ 3.31 จากการฟื้นตัวของเศรษฐกิจประเทศคู่ค้า เช่น สหรัฐอเมริกา ออสเตรเลีย จีน และอินเดีย เป็นต้น สินค้าสำคัญที่มีการขยายตัวได้แก่ อุปกรณ์กึ่งตัวนำหม้อแปลงไฟฟ้า เครื่องจักรกลและส่วนประกอบ ในขณะที่กลุ่มพาณิชย์รายใหญ่ขยายตัวร้อยละ 12.38 จากการเติบโตของภาคธุรกิจบริการ ร้านอาหาร ภัตตาคาร และห้างสรรพสินค้า ที่มีการใช้ไฟฟ้าเพิ่มขึ้นจากการฟื้นตัวของภาวะเศรษฐกิจ ผู้ประกอบการมีการปรับกลยุทธ์การตลาด รวมถึงลงทุนขยายสาขาเพื่อรองรับการท่องเที่ยวที่ฟื้นตัวและสร้างรายได้เปรียบในการแข่งขัน

กลุ่มลูกค้าภาครัฐ



หน่วยจำหน่ายไฟฟ้า 7,213.76 ล้านหน่วย คิดเป็นสัดส่วนร้อยละ 9.03 ของหน่วยการจำหน่ายไฟฟ้าทั้งหมด ขยายตัวร้อยละ 9.11 จากการใช้ไฟฟ้าของหน่วยงานราชการส่วนภูมิภาค และหน่วยงานรัฐวิสาหกิจ รวมทั้งโรงเรียนรัฐบาลที่มีการใช้ไฟฟ้าเพิ่มขึ้นจากการเริ่มทยอยเปิดภาคเรียน

การจำหน่ายไฟฟ้าจำแนกตามประเภทกิจกรรมทางเศรษฐกิจ

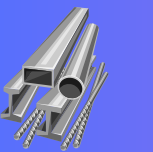
หน่วยจำหน่ายแยกตามประเภทกิจกรรมทางเศรษฐกิจสูงสุด 5 อันดับแรก ปี 2564 - 2567 (ม.ค. - มิ.ย.)

อุตสาหกรรม	หน่วยจำหน่าย (ล้านบาท)				อัตราการขยายตัว (%)			
	ปี 2564	ปี 2565	ปี 2566	ปี 2567	ปี 2564	ปี 2565	ปี 2566	ปี 2567
อาหาร	6,668.96	6,843.04	6,700.21	7,174.40	1.66	2.61	-2.09	7.08
เหล็กและโลหะ	3,482.33	3,730.30	3,259.31	3,453.10	28.93	7.12	-12.63	5.95
อิเล็กทรอนิกส์	3,083.03	3,150.49	3,068.07	3,443.05	4.47	2.19	-2.62	12.22
ยานยนต์	2,020.90	2,042.32	2,004.04	1,920.47	27.34	1.06	-1.87	-4.17
พลาสติก	1,859.32	1,873.96	1,808.41	1,904.72	7.56	0.79	-3.50	5.33



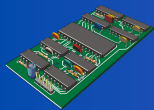
อาหาร
+7.08%
YoY

มีสัดส่วนการจำหน่ายไฟฟ้าร้อยละ 17.12 ของกลุ่มลูกค้ารายใหญ่ หน่วยจำหน่ายขยายตัวร้อยละ 7.08 จากความต้องการอาหารไทยในตลาดโลกที่สูงขึ้น ประกอบกับต้นทุนวัตถุดิบหลักในการแปรรูปหลายรายการถูกลง เช่น ราคาปลาหมึกที่ลดลง ส่งผลดีต่อการแปรรูปปลาหมึกและอาหารสัตว์เลี้ยง กลุ่มผู้ผลิตซอสมีต้นทุนน้ำตาลและถั่วเหลืองราคาถูกลง ราคาถั่วเหลืองและราคาข้าวโพดที่ลดลง ส่งผลดีต่อผู้ประกอบการอุตสาหกรรม เป็นต้น รวมทั้งการส่งออกอาหารไทยซึ่งมีคุณภาพมาตรฐานและได้รับความเชื่อถือ



เหล็กและโลหะ
+5.95%
YoY

มีสัดส่วนการจำหน่ายไฟฟ้าร้อยละ 8.24 ของกลุ่มลูกค้ารายใหญ่ หน่วยจำหน่ายขยายตัวร้อยละ 5.94 จากคำสั่งซื้อสินค้าภายในประเทศที่เพิ่มมากขึ้น การฟื้นตัวของภาคอุตสาหกรรมที่มีการใช้ผลิตภัณฑ์เหล็ก อาทิเช่น อุตสาหกรรมก่อสร้าง อุตสาหกรรมเครื่องใช้ไฟฟ้า อุตสาหกรรมเครื่องจักรกล และอุตสาหกรรมบรรจุภัณฑ์โลหะ เป็นต้น ส่งผลต่อทั้งอุปสงค์และปริมาณการผลิตในภาคอุตสาหกรรมเหล็ก โดยผลิตภัณฑ์ที่มีการขยายตัว ได้แก่ เหล็กแผ่นหนารีดร้อน เหล็กแผ่นเคลือบสังกะสี และเหล็กแผ่นเคลือบโครเมียม



อิเล็กทรอนิกส์
+12.22%
YoY

มีสัดส่วนการจำหน่ายไฟฟ้าร้อยละ 8.21 ของกลุ่มลูกค้ารายใหญ่ หน่วยจำหน่ายขยายตัวร้อยละ 12.22 ได้รับปัจจัยสนับสนุนจากวัฏจักรอิเล็กทรอนิกส์ที่เป็นขาขึ้น ส่งผลให้สินค้ากลุ่มอิเล็กทรอนิกส์ขยายตัวตามการส่งออกคอมพิวเตอร์และส่วนประกอบ รวมทั้งโทรศัพท์และส่วนประกอบ เป็นสำคัญ สอดคล้องกับความต้องการใช้ Semiconductor ของโลกที่มีแนวโน้มที่เพิ่มขึ้นเนื่องจากผู้ผลิตอุปกรณ์ไอที เช่น สมาร์ทโฟน และคอมพิวเตอร์ มีแนวโน้มที่จะผลิตและเปิดตัวสินค้าที่ทำงานร่วมกับเทคโนโลยี AI มากขึ้น ประกอบกับผู้ให้บริการ Data Center เช่น Amazon และ Google มีแนวโน้มที่จะขยายการลงทุนเพื่อรองรับการใช้เทคโนโลยี AI



ยานยนต์
-4.17%
YoY

มีสัดส่วนการจำหน่ายไฟฟ้าร้อยละ 4.58 ของกลุ่มลูกค้ารายใหญ่ หน่วยจำหน่ายหดตัวร้อยละ 4.17 ผลจากคำสั่งซื้อของผู้บริโภคที่ยังอ่อนแอจากภาวะเศรษฐกิจที่ฟื้นตัวช้า ปัญหาหนี้ครัวเรือนที่อยู่ในระดับสูง ประกอบกับคุณภาพหนี้เข้าซื้อที่ปรับตัวด้อยลง ส่งผลให้สถาบันการเงินยังคงระมัดระวังในการปล่อยสินเชื่อ รวมทั้งการแข่งขันด้านราคาของรถยนต์ไฟฟ้า ส่งผลให้ผู้บริโภคชะลอการตัดสินใจซื้อรถยนต์ไฟฟ้าโดยเลือกที่จะรอรุ่นที่มีราคาข่อมเยาว์ลง



พลาสติก
+5.33%
YoY

มีสัดส่วนการจำหน่ายไฟฟ้าร้อยละ 4.54 ของกลุ่มลูกค้ารายใหญ่ หน่วยจำหน่ายขยายตัวร้อยละ 5.33 ผลจากอุตสาหกรรมที่เกี่ยวข้องเนื่องหลายสาขาต้องการใช้บรรจุภัณฑ์พลาสติกเพิ่มขึ้น โดยเฉพาะอาหารและเครื่องดื่ม ขณะที่การเติบโตต่อเนื่องของภาคค้าปลีกและธุรกิจ E-commerce ที่ส่งผลกระทบต่อบรรจุภัณฑ์พลาสติกที่เกี่ยวข้อง เช่น ฟิล์ม ก่อสร้างพลาสติกสำหรับบรรจุอาหาร ถุง และขวดพลาสติก รวมทั้งชิ้นส่วนพลาสติกและผลิตภัณฑ์พลาสติกอื่น ๆ ที่มีแนวโน้มเติบโตตามการขยายตัวของอุตสาหกรรมต่อเนื่องที่ใช้ชิ้นส่วนพลาสติกเป็นส่วนประกอบ อาทิ เครื่องใช้ไฟฟ้าและอิเล็กทรอนิกส์ และเครื่องมือแพทย์



ปัจจัยด้านบวก



1. การขับเคลื่อนการลงทุนภาคเอกชน โดยให้ความสำคัญกับการเร่งสร้างความเชื่อมั่นให้กับนักลงทุนต่างชาติให้เข้ามาลงทุนในประเทศไทย เพื่อช่วยขับเคลื่อนการขยายตัวของภาคการผลิตและการส่งออกสินค้าที่เป็นที่ต้องการของตลาดโลกเพิ่มขึ้น รวมทั้งการเร่งรัดโครงการลงทุนในโครงสร้างพื้นฐานและการพัฒนาพื้นที่เศรษฐกิจที่สำคัญให้เป็นไปตามแผนการเพิ่มการผลิตผ่านการใช้นวัตกรรมและเทคโนโลยีขั้นสูงเพื่อนำไปสู่การผลิตสินค้าไทยที่มีศักยภาพและมีมาตรฐานตรงตามความต้องการของตลาดและข้อกำหนดของประเทศผู้นำเข้า



2. การเตรียมพร้อมด้านแรงงานที่รองรับต่อความต้องการของการพัฒนาอุตสาหกรรมอิเล็กทรอนิกส์และเครื่องใช้ไฟฟ้า โดยเฉพาะแรงงานที่มีทักษะสูงทั้งที่มีความรู้ด้านวิศวกรรม Software Development ตลอดจนการออกแบบผลิตภัณฑ์ที่ตอบสนองต่อความต้องการของบริษัทชั้นนำของตลาดโลก รวมไปถึงปัจจัยพื้นฐานด้านอื่น ๆ เช่น ความพร้อมของทรัพยากรแหล่งน้ำ จำนวนห้องปฏิบัติการเพื่อการวิจัยและพัฒนาผลิตภัณฑ์ที่ทันสมัย รวมถึงระบบในการกำจัดขยะอิเล็กทรอนิกส์ที่มีประสิทธิภาพ ซึ่งเป็นปัจจัยสำคัญในการพัฒนาอุตสาหกรรม



3. การกลับมาขยายตัวอย่างช้า ๆ ของภาคการส่งออกตามการฟื้นตัวของการค้าโลก ทั้งภาคการผลิตและบริการในหลายประเทศส่วนใหญ่มีแนวโน้มฟื้นตัว สินค้ากลุ่มอิเล็กทรอนิกส์ซึ่งเป็นปัจจัยสนับสนุนให้การส่งออกและการผลิตภาคอุตสาหกรรมกลับมาขยายตัวได้ดีขึ้น และสนับสนุนการขยายตัวทางเศรษฐกิจในภาพรวม



4. การฟื้นตัวอย่างต่อเนื่องของภาคการท่องเที่ยว จากการเพิ่มขึ้นของจำนวนนักท่องเที่ยวต่างชาติที่มีแนวโน้มเพิ่มขึ้นอย่างต่อเนื่องโดยเฉพาะในช่วงไตรมาสสุดท้ายซึ่งเป็นช่วงฤดูกาลท่องเที่ยว โดยมีปัจจัยสนับสนุนจากการเพิ่มขึ้นของเที่ยวบิน และการดำเนินมาตรการของภาครัฐอย่างต่อเนื่อง เช่น มาตรการยกเว้นการตรวจลงตราให้แก่กลุ่มนักท่องเที่ยวในหลายประเทศโดยเฉพาะวีซ่าให้นักท่องเที่ยวจากประเทศจีนแบบถาวร มาตรการส่งเสริมการท่องเที่ยวระยะเร่งด่วน (Quick Win) รวมทั้งมาตรการทางภาษีเพื่อกระตุ้นการท่องเที่ยวในช่วงนอกฤดูกาลที่ช่วยสนับสนุนการท่องเที่ยวในเมืองรองมากขึ้น เป็นต้น



5. การดูแลสภาพคล่องให้เพียงพอสำหรับภาคธุรกิจโดยเฉพาะธุรกิจ SMEs ที่มีศักยภาพแต่ประสบปัญหาการเข้าถึงสภาพคล่องให้สามารถเข้าถึงสินเชื่อในระบบได้ และลดการอาศัยแหล่งเงินกู้นอกระบบควบคู่ไปกับการยกระดับศักยภาพการผลิตและเพิ่มขีดความสามารถให้แก่ผู้ประกอบการ SMEs



6. การส่งเสริมให้ธุรกิจเข้าถึงช่องทางการตลาดสมัยใหม่ โดยเฉพาะช่องทางการตลาดที่ใช้เทคโนโลยีออนไลน์ในรูปแบบต่าง ๆ ที่เน้นการกระตุ้นอุปสงค์ผ่านเทคนิคการใช้ Influencer ในการทำตลาดและเทคนิคการเล่าเรื่องเพื่อสร้างความน่าสนใจให้กับสินค้า

ปัจจัยด้านลบ



1. ภาระหนี้สินครัวเรือน และภาคธุรกิจที่ยังอยู่ในระดับสูง และมาตรฐานสินเชื่อกที่มีความเข้มข้นมากขึ้น สถาบันการเงินเพิ่มความระมัดระวังในการให้สินเชื่อกับธุรกิจมากขึ้น อาทิ การเพิ่มเงื่อนไขประกอบสัญญาเงินกู้ การเพิ่มหลักทรัพย์ค้ำประกัน โดยหนี้ครัวเรือนในปัจจุบันยังอยู่ในระดับสูง เช่นเดียวกับสินเชื่อที่ไม่ก่อให้เกิดรายได้ (NPL) และสินเชื่อที่กล่าวถึงเป็นพิเศษ (SML) ยังทรงตัวอยู่ในระดับสูง ส่งผลให้มูลค่าสินเชื่อชะลอลง



2. ผลการเลือกตั้งใหญ่ที่จะเกิดขึ้นภายในปีนี้ โดยเฉพาะการเลือกตั้งของสหรัฐอเมริกาในเดือน พ.ย. ผู้ชิงตำแหน่งหลายท่านได้กล่าวถึงนโยบายที่เกี่ยวข้องกับการแบ่งขั้วทางเศรษฐกิจและจุดยืนทางภูมิรัฐศาสตร์ ซึ่งจะส่งผลกระทบต่อความไม่แน่นอนของเศรษฐกิจและการค้าโลก เพราะจุดยืนทางภูมิรัฐศาสตร์จะยิ่งเน้นประโยชน์ของสหรัฐอเมริกามากขึ้น ทำให้คาดเดาศักยภาพนโยบายการค้าได้ยากขึ้น และสหรัฐอเมริกายังมีท่าทีแข็งกร้าวกับจีน และกลุ่มพันธมิตรของจีนมากขึ้น



3. ผลกระทบจากความเปลี่ยนแปลงของสภาพภูมิอากาศอย่างต่อเนื่อง โดยประเทศไทยมีแนวโน้มเข้าสู่ภาวะลานีญา ส่งผลให้มีความเสี่ยงที่จะเผชิญภาวะฝนตกหนักผิดปกติ จนนำไปสู่ปัญหาอุทกภัยในหลายพื้นที่ ซึ่งจะส่งผลกระทบต่อพื้นที่เกษตรกรรม และทำให้ผลผลิตทางการเกษตรมีแนวโน้มลดลงต่อเนื่อง



4. ความเสี่ยงจากความผันผวนของระบบเศรษฐกิจและการเงินโลก อาจทำให้เศรษฐกิจและปริมาณการค้าโลกขยายตัวต่ำกว่าที่คาดไว้ อาทิ ความไม่แน่นอนของสถานการณ์ความขัดแย้งทางภูมิรัฐศาสตร์ ซึ่งส่งผลกระทบต่อห่วงโซ่อุปทานโลกและเศรษฐกิจโลกในภาพรวม รวมทั้งความผันผวนในตลาดการเงินโลก จากความกังวลของนักลงทุน ระดับราคาพลังงาน ราคาสินค้าโภคภัณฑ์ และต้นทุนการขนส่งโลจิสติกส์ การปรับทิศทางดำเนินนโยบายการเงินของประเทศเศรษฐกิจหลัก และทิศทางดำเนินนโยบายเศรษฐกิจและการค้าของหลายประเทศสำคัญที่ยังไม่แน่นอน



5. ผลกระทบจากสินค้านำเข้าราคาถูกและสินค้าไม่มีมาตรฐานที่เข้ามาท่วมตลาดในประเทศไทย เนื่องจากหลายอุตสาหกรรมไม่สามารถแข่งขันด้านต้นทุนกับสินค้านำเข้าราคาถูกที่เข้ามาในประเทศไทย รวมทั้งมีความกังวลถึงเรื่องความปลอดภัยของผู้บริโภคในการเลือกใช้สินค้าที่ไม่มีคุณภาพและไม่มีมาตรฐาน โดยเฉพาะในกลุ่มสินค้าเครื่องใช้ไฟฟ้า อาหาร เครื่องสำอาง สิ่งทอ เครื่องนุ่งห่ม สินค้าแฟชั่น วัสดุก่อสร้าง เป็นต้น ส่งผลกระทบต่อสถานการณ์การแข่งขันของสินค้าไทยในตลาดอาเซียน เนื่องจากต้นทุนการผลิตของไทยที่ปรับตัวสูงขึ้นมากทั้งจากค่าไฟฟ้า ต้นทุนวัตถุดิบ ค่าแรง อัตราดอกเบี้ยเงินกู้ และต้นทุนด้านโลจิสติกส์



6. การเปลี่ยนแปลงผู้นำทางการเมืองและรอการจัดตั้งรัฐบาลของไทย อาจนำไปสู่การเปลี่ยนแปลงนโยบายต่าง ๆ ที่ได้วางไว้ เช่น โครงการดิจิทัลวอลเล็ต ที่ยังไม่เห็นความชัดเจนเกี่ยวกับแหล่งที่มาของงบประมาณที่จะนำมาใช้ ภาครัฐต้องกู้เงินเพื่อชดเชยการขาดดุลเพิ่มขึ้นต่อเนื่อง ส่งผลกระทบต่อเศรษฐกิจและความเชื่อมั่นของนักลงทุน เนื่องจากอาจขาดความต่อเนื่องของนโยบายรัฐกระทบต่อการกระตุ้นเศรษฐกิจของประเทศ